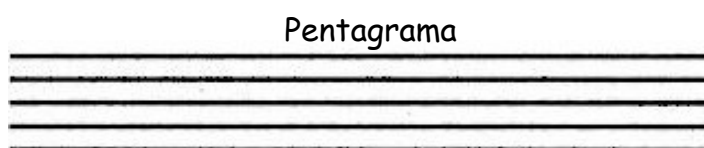


# LENGUAJE MUSICAL

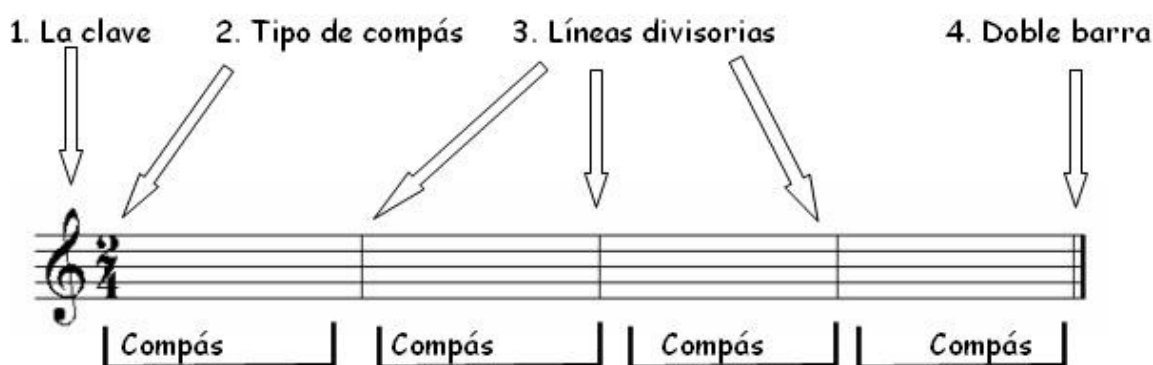
## 0. INTRODUCCIÓN

**Música** es el arte que se expresa combinando el sonido y el ritmo. La música es un lenguaje, el lenguaje de los sonidos. De la misma forma que podemos escribir los sonidos que pronunciamos al hablar, también podemos escribir o representar los sonidos que producimos cuando cantamos o tocamos cualquier instrumento.

Cuando escribimos la música lo hacemos en el **pentagrama**. Un pentagrama son estas cinco líneas horizontales que vemos en la figura de abajo.

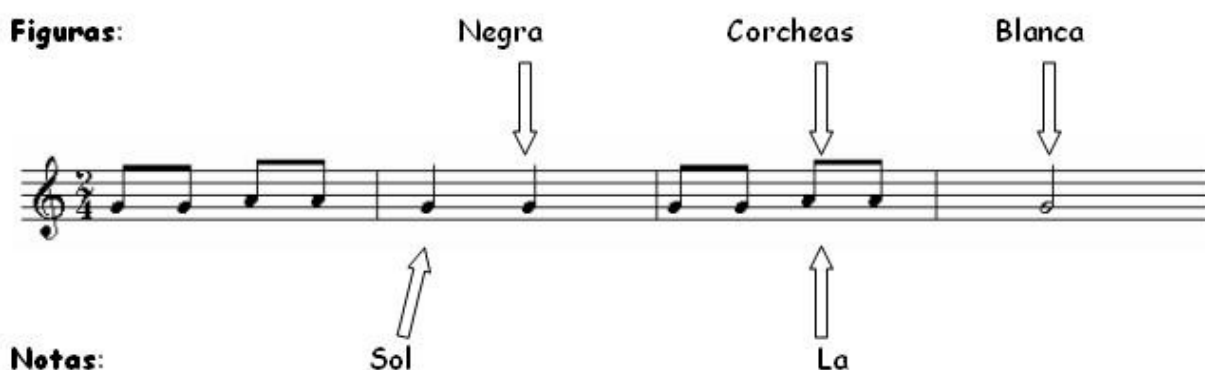


En un pentagrama podemos distinguir una serie de **elementos** que son los siguientes:



El pentagrama anterior no tiene escrito ningún sonido. Los sonidos en la música se representan por medio de las **notas**. Estas notas pueden tener distintas formas, según su duración, a las que llamamos **figuras**. Por ejemplo una figura negra tiene el valor de un tiempo o pulso, una blanca vale dos pulsos, una corchea medio pulso...

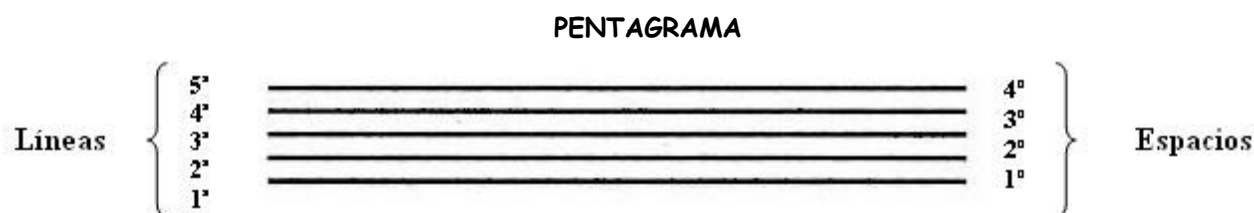
En esta figura podemos ver distintas notas (sol y la) con distintos valores o duraciones según su forma (corcheas, negras, blanca).



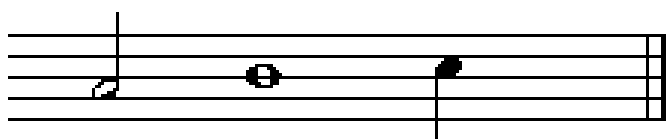
## 1. PENTAGRAMA

La palabra pentagrama es de origen griego: *penta* significa cinco y *grama* línea: cinco líneas.

**Pentagrama** es el conjunto de cinco líneas y cuatro espacios donde se colocan los sonidos musicales. En el pentagrama las líneas y los espacios se cuentan de abajo hacia arriba.



Escribimos las **figuras musicales** sobre las líneas y los espacios del pentagrama:



### LA ALTURA DE LOS SONIDOS

Los sonidos según su altura pueden ser más **altos (agudos)** o más **bajos (graves)**. Esto lo podemos ver claramente en el teclado de un piano donde los sonidos se van haciendo más agudos según nos desplazamos hacia la derecha o más graves si nos vamos desplazando hacia la izquierda.



De una forma parecida, en el pentagrama, los sonidos son más agudos según están situados más arriba, y más graves según nos vamos hacia abajo.



## LÍNEAS ADICIONALES

Se llaman **líneas adicionales** a unas líneas cortas que se colocan encima o debajo del pentagrama. Estas líneas sólo se utilizan cuando es necesario colocar en ellas, o en sus espacios, las notas más agudas o más graves que sobresalen del pentagrama.



## 2. CLAVE

### CLAVES Y TIPOS

La clave es un signo que se coloca al principio del pentagrama, y nos sirve para saber el nombre de las notas en el pentagrama. Existen distintos tipos de claves y la utilización de una u otra depende del tipo de instrumento que vayamos a tocar (según sean más graves o más agudos). Los distintos **tipos de claves** son éstas:



**Clave de sol.** Es la más utilizada



**Clave de fa.** Se utiliza, entre otros instrumentos para la mano izquierda del piano.



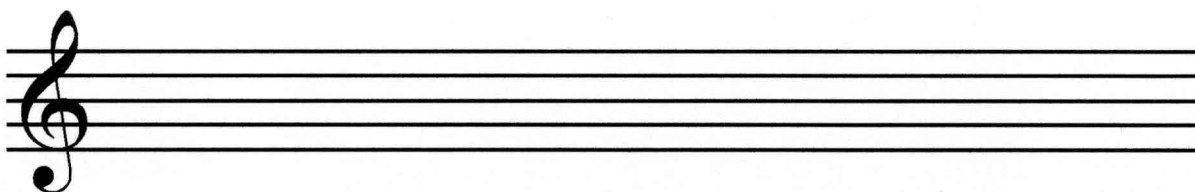
**Clave de do.** Ésta tiene a su vez cuatro tipos distintos.



**Clave de percusión.** Es la que se usa para algunos instrumentos de percusión como la batería.

## CLAVE DE SOL

Es un signo que se pone al principio del pentagrama y nos indica que el sonido Sol se coloca en la segunda línea del pentagrama. Es la que vamos a utilizar nosotros para tocar canciones con la flauta.



## 3. NOTAS

### NOTAS

Los sonidos se representan por medio de las notas. Hay **siete notas** y sus nombres son los siguientes:

**do, re, mi, fa, sol, la, si.**

Cuando las notas se cuentan hacia atrás su orden queda de esta manera:

**si, la, sol, fa, mi, re, do.**

A la primera serie de notas se le puede añadir otra serie, después otra serie, y así sucesivamente:

**do, re, mi, fa, sol, la, si, do, re, mi, fa, sol, la, si. do, re, mi, fa, sol,....**

## POSICIÓN DE LAS NOTAS EN EL PENTAGRAMA

En el pentagrama podemos colocar las notas en distintas posiciones que podemos resumir en tres:

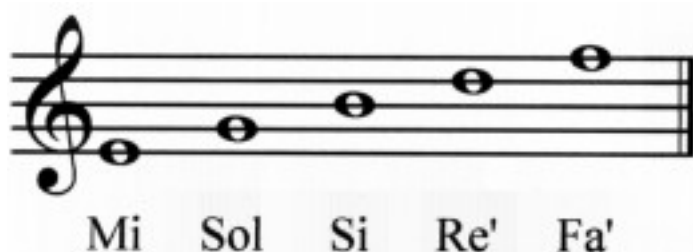
### 1ª. Notas en los espacios

Las notas en los espacios enumeradas de grave a agudo (de abajo hacia arriba) son **Fa, La, Do', Mi'**.



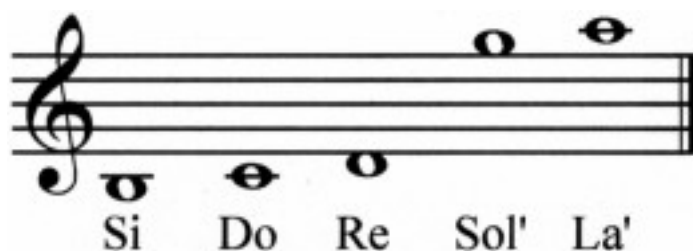
### 2ª. Notas en las líneas

Las notas en las líneas enumeradas de grave a agudo (de abajo hacia arriba) son **Mi, Sol, Si, Re, Fa'**.



### 3ª. Notas fuera del pentagrama

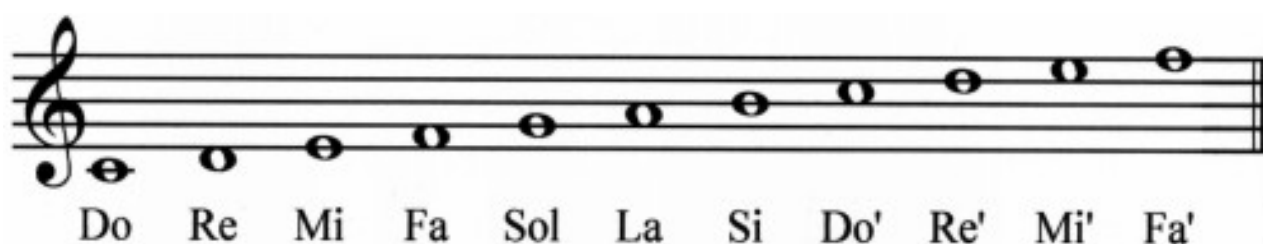
Estas notas son todas las que están en las líneas adicionales más las que están fuera tocando la 1ª línea y la 5ª línea. Las que vamos a usar normalmente son **Do y Re**.



Una vez que hemos visto donde van colocadas las notas en el pentagrama nos quedarían las siguientes notas ordenadas de grave a agudo, es decir de abajo hacia arriba. Son estas notas:

**Do, Re Mi, Fa, Sol, La, Si, Do', Re', Mi', Fa'**

Y quedarían así dispuestas en el pentagrama.



### FORMA CORRECTA DE COLOCAR LAS NOTAS

Para colocar de forma correcta las notas en el pentagrama tenemos que tener en cuenta una serie de normas:

- Si la nota está situada en uno de los espacios del pentagrama tenemos que evitar que el contorno de la figura rebase las líneas entre las que está situada.
- Si la nota está situada en una de las líneas del pentagrama habrá que evitar que el contorno de la figura toque otra línea (superior o inferior) que no sea la suya.

Aquí, en el siguiente dibujo, podemos observar algunos ejemplos.



#### 4. LAS FIGURAS MUSICALES

##### FIGURAS

Las figuras sirven para representar la duración de los sonidos musicales. Existen varios tipos de figuras según los distintos valores de los sonidos: redonda, blanca, negra, etc.

##### PARTES DE UNA FIGURA

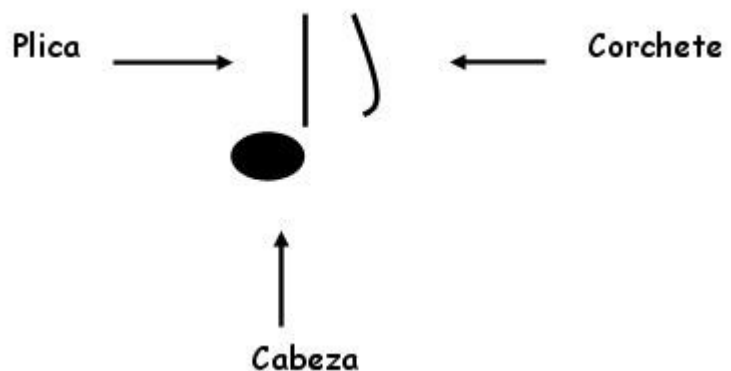
En una figura podemos distinguir hasta tres partes:

1. Cabeza.
2. Plica.
3. Corchete.

**Figura completa**



**Partes de una figura**













##### LAS FIGURAS Y SUS SILENCIOS

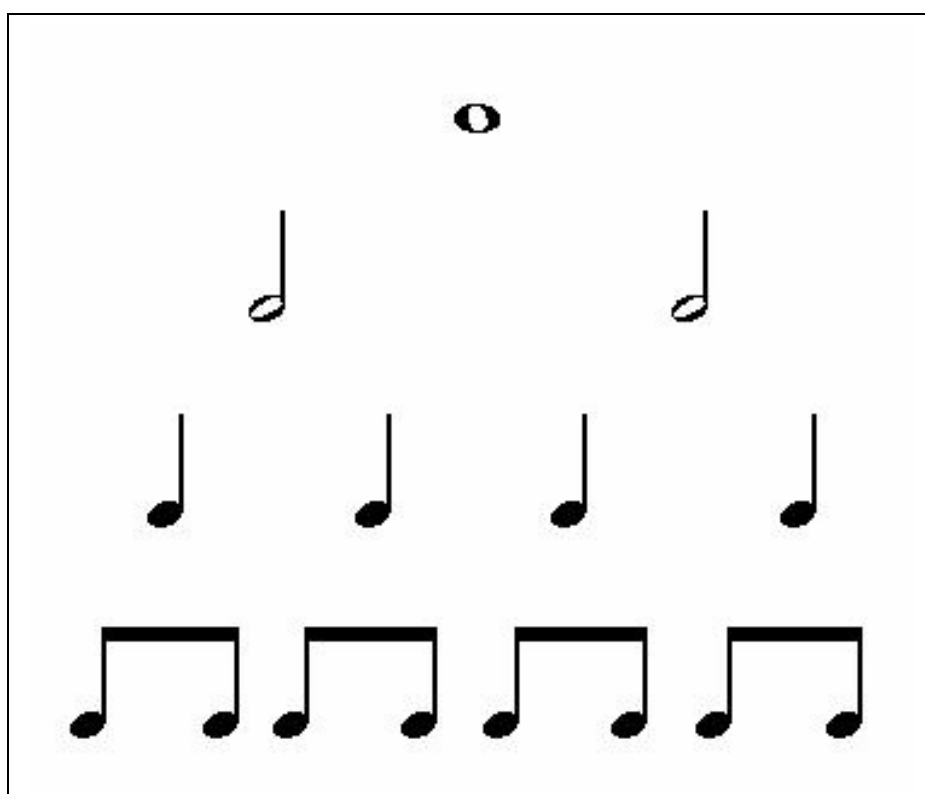
Las **figuras** sirven para representar la duración de los sonidos musicales. Cada figura tiene un valor que medimos con el pulso.

Los **silencios** son también figuras. Tienen duración, pero no tienen sonido. Cada figura musical tiene un silencio que dura lo mismo, pero sin sonido.

Estas son las figuras y sus silencios:

Nombre	Figura	Duración	Silencio
Redonda		4 pulsos	
Blanca		2 pulsos	
Negra		1 pulso	
Corchea		$\frac{1}{2}$ (medio) pulso	
Semicorchea		$\frac{1}{4}$ (cuarto) pulso	

### RELACIÓN ENTRE LAS FIGURAS

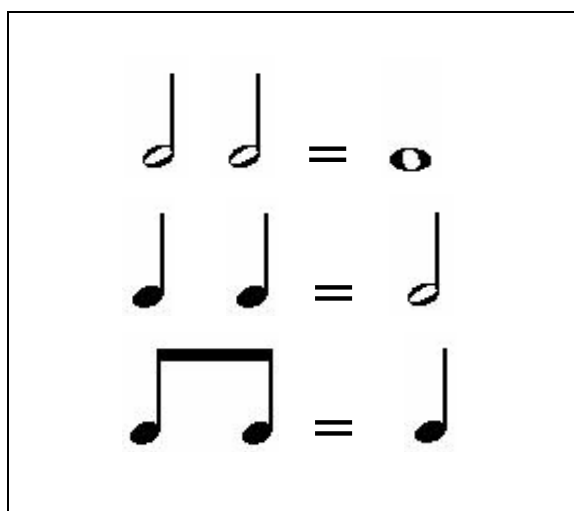




Observando el esquema anterior podemos ver varias cosas:

1. Que una redonda (4 pulsos) la podemos dividir en dos blancas ( $2 + 2 = 4$  pulsos).
2. Que una blanca (2 pulsos) la dividimos en dos negras ( $1 + 1 = 2$  pulsos).
3. Que una negra (1 pulso) la dividimos en dos corcheas ( $\frac{1}{2} + \frac{1}{2} = 1$  pulso).

Así, podemos decir que uniendo dos figuras de la misma duración, obtenemos una figura de duración inmediatamente superior. Esto lo podemos ver en el cuadro que sigue a continuación:

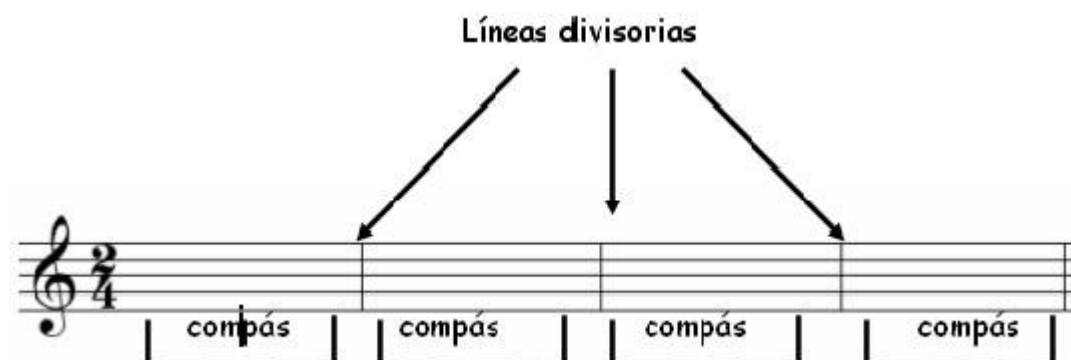


## 5. COMPÁS

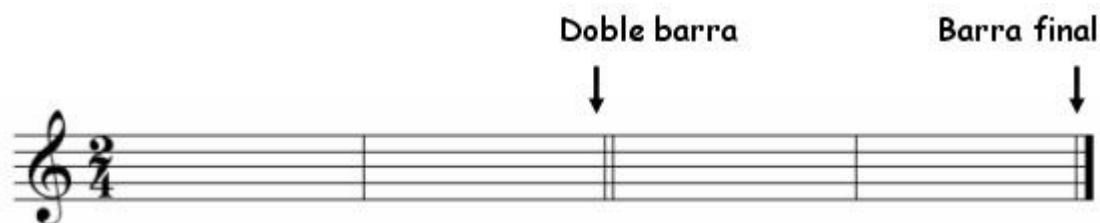
### COMPÁS

**Compás** es la división del tiempo en partes iguales. Un compás es cada una de las casillas que encontramos dentro del pentagrama y sirven para ordenar la música. Gráficamente, los compases dividen los pentagramas en unas casillas que tienen la misma cantidad de tiempos o pulsos. Esto facilita la lectura, porque sirve de guía visual en una partitura.

Cada compás tiene una **línea divisoria** o **barra de compás** que lo separa del siguiente. Esa línea se traza verticalmente en los pentagramas. Su función es la de separar los compases.



La **doble barra** son dos líneas verticales juntas. Sirve para varias cosas, básicamente para resaltar cambios, y también tiene que ver con la guía visual de la que se habla en los compases. Al ver una doble barra ya sabemos que algo cambiará en lo que estamos por leer. La **doble barra final** o **barra final** es una doble barra que se coloca al final de la obra musical.



La **doble barra** se usa para:

- 1) Separar las partes de un tema (primera, segunda, etc.)
- 2) Antes de un cambio de tonalidad o de compás.
- 3) Resaltar algún cambio a partir de la doble barra.

La **barra final** se usa para indicar que es el final de la canción o pieza musical. La línea de la derecha es más gruesa que la de la izquierda como podemos ver en la figura de arriba.

## TIPO DE COMPÁS

Tipo de compás o fórmula de compás, son dos números escritos al comienzo del pentagrama, después de la clave, y determina cuántos tiempos hay en un compás (número superior o numerador), y cuál es la figura que tiene el valor de un tiempo (número inferior o denominador). Lo más común es que la negra se tome como la figura que vale un tiempo, porque el número inferior (denominador) 4 es el más usado.

Numerador: Dos pulsos (2) por compás



Denominador: Una negra (4) en cada pulso

**Unidad de tiempo:** es la figura que vale un tiempo o pulso dentro del compás. En el dibujo anterior la unidad de tiempo es la negra.

**Unidad de compás:** es la figura que ocupa un compás completo (todos los pulsos de un compás). En el dibujo anterior la unidad de compás es la blanca.

Hay **muchos tipos de compases**. Algunos son estos:

SIMPLES	COMPUESTOS
2 tiempos (binario)	6 tiempos (binario)
3 tiempos (ternario)	9 tiempos (ternario)
4 tiempos (cuaternario)	9 tiempos (ternario)

Nosotros sólo vamos a estudiar los compases simples. Son estos:

**$\frac{2}{4}$**  Se lee dos por cuatro

**$\frac{3}{4}$**  Se lee tres por cuatro

**$\frac{4}{4}$**  Se lee cuatro por cuatro. También lo podemos encontrar escrito así: **C**

### COMPÁS DE DOS POR CUATRO

Lo podemos encontrar escrito de estas dos maneras:  **$\frac{2}{4}$**   **$\frac{2}{\text{C}}$**

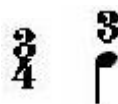
Es un compás simple binario. Binario quiere decir que tiene dos tiempos o pulsos.

La **unidad de tiempo es la negra**, es decir cada pulso está ocupado por una negra o figuras o silencios equivalentes. La **unidad de compás es la blanca**, es decir cada compás está ocupado por una blanca o figuras o silencios equivalentes.



## COMPÁS DE TRES POR CUATRO

Lo podemos encontrar escrito de estas dos maneras:



Es un compás simple ternario. Ternario quiere decir que tiene tres tiempos o pulsos.

La **unidad de tiempo es la negra**. La **unidad de compás es la blanca con puntillo** (tres pulsos), es decir cada compás está ocupado por una blanca con puntillo o figuras o silencios equivalentes.



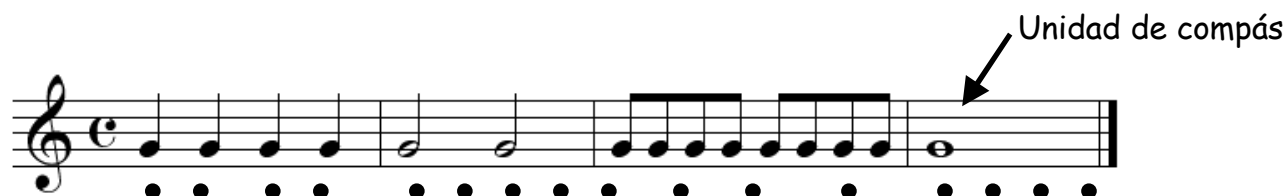
## COMPÁS DE CUATRO POR CUATRO

Lo podemos encontrar escrito de estas tres maneras:



También se le llama compás de **compasillo**. Es un compás simple cuaternario. Cuaternario quiere decir que tiene cuatro tiempos o pulsos.

La **unidad de tiempo es la negra**. La **unidad de compás es la redonda** (cuatro pulsos), es decir cada compás está ocupado por una redonda o figuras o silencios equivalentes.



## 6. LOS SIGNOS DE PROLONGACIÓN

Los signos de prolongación del sonido son los que se utilizan para **prolongar el sonido de determinadas notas**.

Existen tres tipos:

1. Ligadura.
2. Puntillo.
3. Calderón.

### LIGADURA

La ligadura sirve para **prolongar el sonido de una nota a la siguiente**, uniéndolas entre sí y sumando sus valores. Es una línea curva cuyos extremos se colocan en las cabezas de las notas que van a ser unidas.


Ligadura 

Ejemplos:



### PUNTILLO

El puntillo es un signo que se pone a la derecha de una nota (al lado de la cabeza). **Aumenta la nota en la mitad de su duración**. También se le puede poner a los silencios.

 Puntillo

Ejemplos:

 Tres pulsos

 Pulso y medio

## CALDERÓN

Es un signo que sirve para prolongar el **sonido de una nota de manera indefinida** a gusto del intérprete o del director. Se coloca encima de la nota o silencio.



## 7. LOS SIGNOS DE REPETICIÓN

Son **marcas y signos** que tienen el objetivo de **evitar volver a escribir compases** que van a ser repetidos de la misma forma en que ya fueron escritos. Esto hace que los temas (canciones) queden en una partitura más corta, y desde el punto de vista de lectura, el proceso es más sencillo y práctico.

Existen varios tipos. Algunos de ellos son:

1. Barra de repetición.
2. Casillas de repetición.
3. Signo "Da Capo".
4. El signo.

### BARRA DE REPETICIÓN

Es una doble barra con dos puntos (arriba y abajo de la tercera línea del pentagrama), que **indica repetir la parte desde el comienzo, o desde donde esté puesta la otra barra de repetición**. En este último caso, los puntos de las barras se van a ver enfrentados.





## EL SIGNO

Es un signo (segno en italiano) que **marca un punto de referencia en la repetición**. Se puede indicar "al signo", "al signo y fin" o "DS al fine" (desde el signo al fine). Cuando se llega al final del tema y se encuentra esta indicación, la repetición se deberá hacer siempre desde el signo. Si no hay otra especificación, se termina al llegar al último compás. Si a la indicación lleva "Fine", se terminará en el compás que tenga el "Fine".

Se repite esto y termina



*Fine*

*Al signo y Fine*